



Appui au
**PARCOURS
DE SANTÉ**

Espace Autonomie Santé
Dispositif d'Appui à la Coordination
Pays de Vannes-Auray-Belle île

Assemblée Générale Ordinaire
Mercredi 29 mai 2024



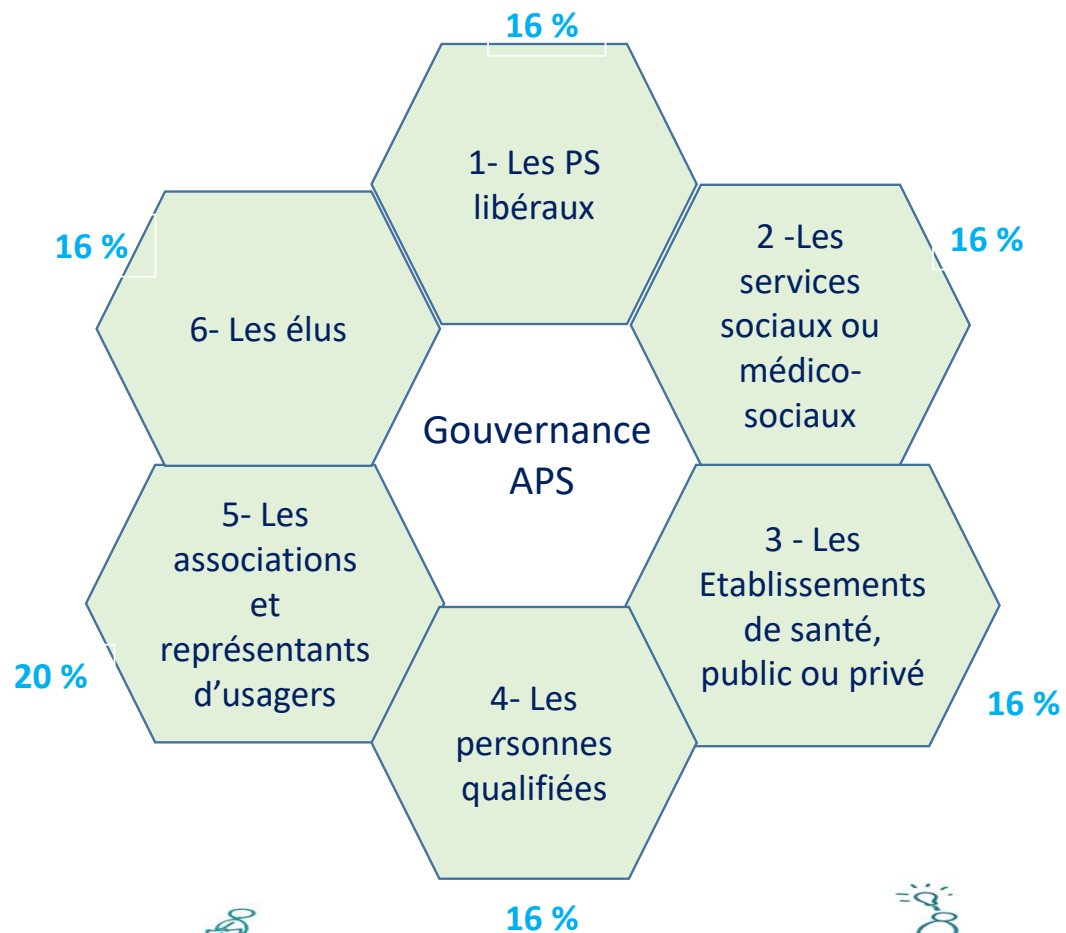
Point statutaire (validé par l'AGE du 29 mai 2024)

Rappel des éléments de tenue de l'assemblée (AGE)

Rappel :

- 1 AG constituée de 6 collèges
- 1 AG au moins 1 fois/an
- 1 CODIR représenté par 9 membres
 - 4 membres issus du collège 1
 - 1 membre issu des autres collèges

→ APS est « le dispositif de tous »



Point statutaire (*validé par l'AGE du 29 mai 2024*)

Rappel des éléments de tenue de l'assemblée

- L'Assemblée Générale Ordinaire peut valablement délibérer quel que soit le nombre des membres présents, sous réserve que quatre collèges, ~~dont le premier~~, soient représentés.
- A défaut de représentation de l'ensemble des collèges, sur première convocation, l'Assemblée Générale est à nouveau convoquée, au plus tôt dans les trente minutes et dans un délai max d'1 mois, avec le même ordre du jour et peut alors valablement délibérer sans condition de quorum.
- Pour adopter une décision, il est d'abord procédé à un vote par collège.
- Au sein de chaque collège, la position exprimée est celle qui rassemble la majorité des voix des membres présents ou représentés dudit collège, sans qu'un quorum minimal de représentants ne soit fixé.
- Les décisions de l'Assemblée Générale sont prises à la majorité des voix résultant des votes de chacun des collèges présents ou représentés, par rapport au pourcentage de voix détenu par chaque collège.
- Tout membre d'un collège peut déléguer ses pouvoirs à un autre membre de son collège. Le nombre de pouvoirs donné à un membre présent est limité à deux.
- Toutes les décisions peuvent être prises à main levée. Toutefois, à la demande d'un collège, au moins, ou du Président, les votes doivent être émis à bulletin secret.



Ordre du jour

1. Approbation des comptes 2023 (20 min)

- Présentation et certification des comptes annuels 2023 par le CAC
- Approbation des comptes par l'AG
- Renouvellement du mandat du CAC

2. Présentation du bilan d'activité 2023 (1h30)

- Présentation d'une situation complexe gérée par une coordinatrice de parcours
- Bilan d'activité 2023
- L'EAS-DAC concrètement à travers son observatoire des ruptures de parcours sur le territoire

3. Perspectives 2024 (15 min)

- Perspectives 2024
- Présentation du BP 2024
- Vote du BP 2024

4. Renouvellement des membres de l'Assemblée Générale (15 min)



1. Approbation des comptes 2023

- Présentation des comptes 2023 réalisés par le Cabinet Ouest Conseils
- Certification des comptes par Monsieur Stéphane Piquée, Commissaire aux comptes chez Bakertilly
- Mise en perspective des comptes depuis 2019
- Approbation des comptes par l'AG





1. Approbation des comptes 2023

Mise en perspective des comptes depuis 2019 :

Année budgétaire	Recettes	Dépenses	Résultat	Trésorerie au 31/12	Fonds propres
2019	1 286 305 €	1 267 246 €	4 303 €	544 000 €	
2020 (Versement exceptionnel)	1 564 771 €	1 339 028 €	225 743 €	753 000 €	
2021 (<i>Reprise de fonds</i>)	1 270 234 €	1 376 422 €	- 106 188 €	688 018 €	389 833 €
2022	1 282 924 €	1 367 868 €	- 84 944 €	629 930	304 889
2023 (<i>projection</i>)	1 319 259 €	1 402 856 €	-83 597		

- Dépenses mensuelles estimée à 114 000 € (1370K€/12 mois)
- Fonds propres < 3 mois de fonctionnement





1. Approbation des comptes 2023

Rappel du contexte et éléments notables en 2023 :

- **Négociation du nouveau CPOM 2023-2027 avec le CD et l'ARS**
- **Contexte d'inflation (+4%) → mise en place du bouclier tarifaire**

- **Pas de visibilité sur la trajectoire financière d'APS entre janvier et juillet 2023 -**
Objectif : Contenir le déficit structurel chronique (environ 80 000 €/an):
 - *Pas de prolongation du contrat en CDD d'une coordinatrice de parcours (économie de 45 000 €)*
 - *Pas de remplacement d'un congé maternité (responsable Prévention et Communication) : économie de 19 000 €*
 - *Arrêt temporaire des prestations dérogatoires (économie de 6000 €)*
 - *Mise en stand by du projet Communication (report de 10 000 €)*



1. Approbation des comptes 2023

Rappel du contexte et éléments notables en 2023 :

➤ **Professionnalisation des outils de travail :**

- Installation de la téléphonie multisite en juin 2023 (au lieu de mars 2023)
- Installation de Microsoft 360 en octobre 2023
- Installation de matériel de visioconférence
- Changement de messagerie sécurisée (mise en place dernier semestre 2023)

➤ **Dans les imprévus :**

- Réévaluation du point fehap (- 24 500 €) – Accord d'entreprise inspiré de la CCN51
- Application du Ségur du médico-social pour 2 coordinatrices mises à disposition par GMVA (- 20 000 €)
- Alignement des indices salariaux des coordinatrices de parcours et de l'assistante administrative (23 700 €)





1. Approbation des comptes 2023

Rappel du contexte et éléments notables en 2023 :

- **Besoin de recrutements supplémentaires pour faire face à l'activité :**
 - 1 chargée d'accueil et d'orientation
 - 1 coordinatrice de parcours
- **Crise de croissance :**
 - **Augmentation des projets de démarche qualité à absorber quasi à moyen constant durant la même période :**
 - Evaluation médico-sociale du volet CLIC
 - Refonte Gwalenn (financement 0,4 ETP par le GCS e-santé)
 - Augmentation des rapports d'activité demandés : ARS, CD, Com360, etc
 - Indicateurs du service rendu de l'ANAP
 - **Augmentation des projets numériques à suivre à moyen constant :**
 - Refonte Gwalenn, MSS, DCC, RGPD, cyber sécurité, etc

- **Votre association en quelques chiffres**

Pdts d'
Exploit.

1 353 k€



+5,6%

Hausse de 71 932 €

FONDS PROPRES
295 k€



EFFECTIF

19,18
pers.

RÉSULTAT
-9 791 €

-0,73%
du CA

TRÉSORERIE
548 k€



Crédits
usagers

0
jours

Crédits
fourn.

71
jours

LES RESSOURCES ASSOCIATIVES

		2023	2022	
64 %	Subvention ARS			
	- CPOM	798 814	791 966	
	- RCP	64 000	64 000	
32 %	Subventions Département	437 245	364 000	+ 73 245 €
	Subventions Autres	21 500	30 818	
	Produits financiers	3 841	882	
	Transferts de charges	13 325	10 582	
	Autres produits	3 354	639	
	Fonds dédiés	13 325	15 181	
		1 355 404	1 278 068	

CCBI
GCS e-santé/FACS Bretagne

• Charges de fonctionnement

2023

425 999 €

2022

417 043 €



+2,1%

% Produits

31,87%

32,94%

417 k€

426 k€

2022

2023

+8 956 €

Produits d'exploitation : +5,6%

• Charges de personnel

2023

875 556 €

2022

873 810 €



+0,2%

% Produits

65,5%

69,02%

873,8 k€

875,6 k€

2022

2023

+1 746 €

Produits d'exploitation : +5,6%

• Impôts et taxes

2023

50 873 €

2022

47 978 €



+6%

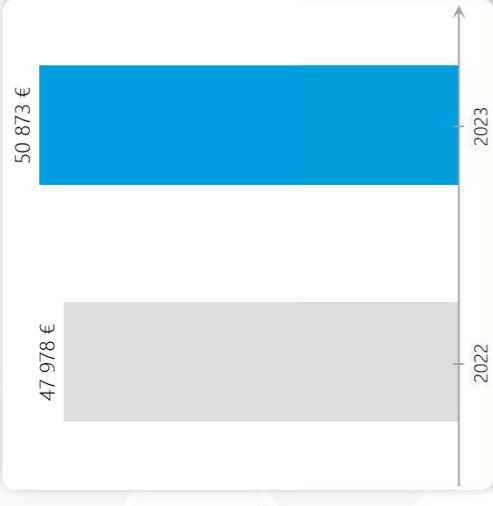
% Produits

3,81%

3,79%

+2 895 €

Produits d'exploitation : +5,6%



• **Résultat de l'exercice**

2023

-9 791 €

2022

-84 944 €

% Produits

-0,73%

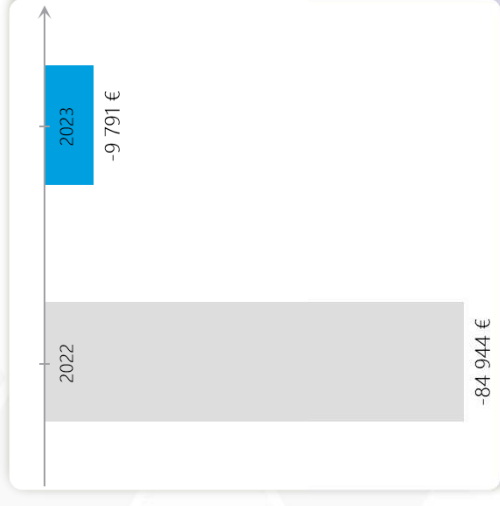
-6,71%



+88,5%

+75 153 €

Produits d'exploitation : +5,6%



• Capacité d'autofinancement

2023

-12 033 €

2022

-80 058 €



+85%

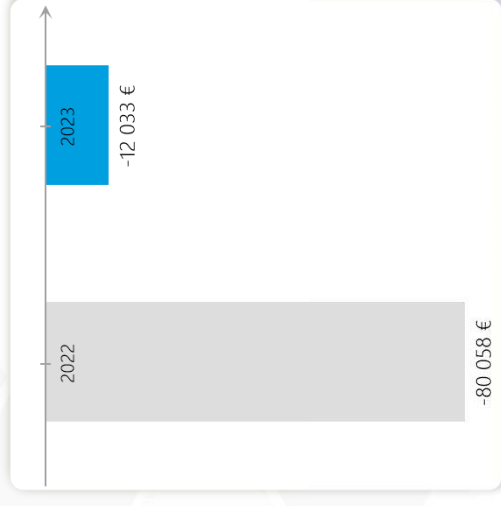
% Produits

-0,9%

-6,32%

+68 025 €

Produits d'exploitation : +5,6%



Votre Trésorerie

Votre résultat n'est pas égal à votre solde de trésorerie

Pour pouvoir évaluer la trésorerie dégagée au cours de l'exercice 2023 votre résultat doit être "corrigé"...

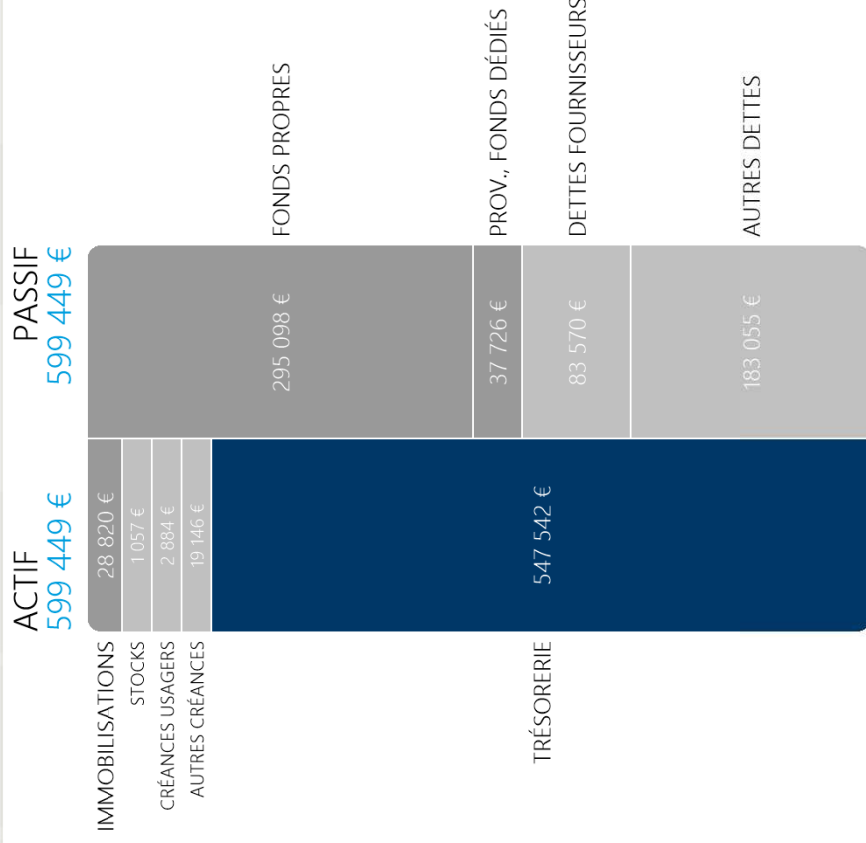
• **Les flux de votre trésorerie**

		SOLDE DE TRÉSORERIE 2022	629,9 k€
	ENTRÉES		
	SORTIES		
	Δ FRNG = -15,8 k€		
		-12 k€	RÉSULTAT CORRIGÉ (C.A.F.)
		-3,7 k€	INVESTISSEMENTS
		STOCKS	+1,7 k€
		-1,4 k€	CRÉANCES USAGERS
		-2 k€	DETTES FOURNISSEURS
		AUTRES CRÉANCES	+0,8 k€
		-65,7 k€	AUTRES DETTES
	Δ BFR = -66,6 k€		
			SOLDE DE TRÉSORERIE 2023
			547,5 k€

Votre Bilan

au 31/12/2023

• Bilan au 31/12/2023

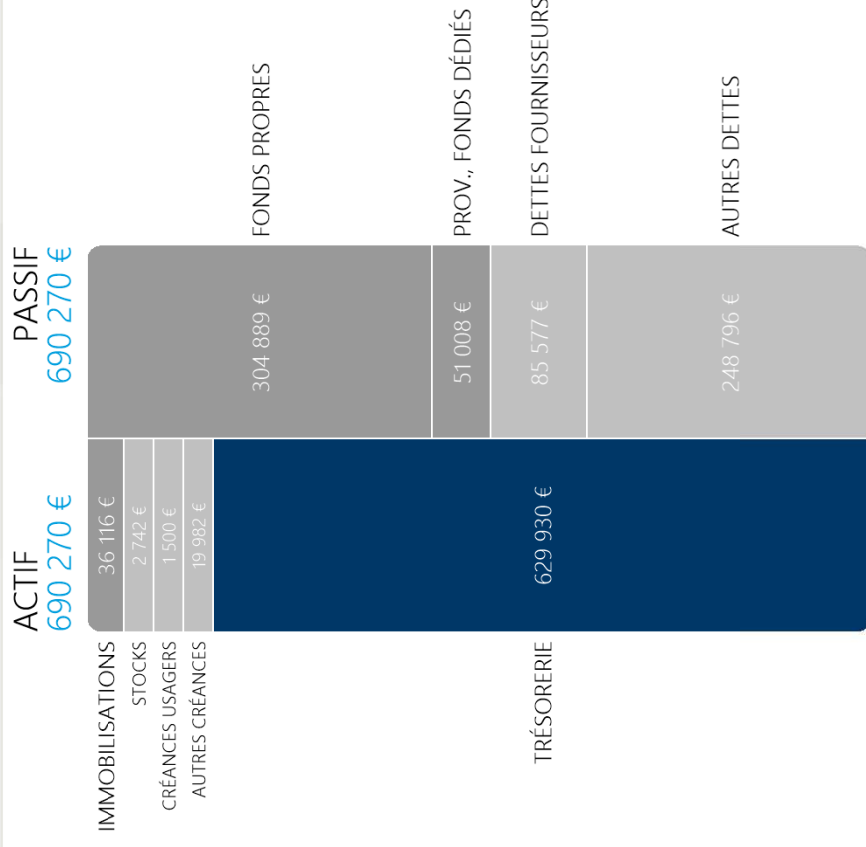


FONDS DE ROULEMENT 304 004 €

EXCÉDENT EN F.R. 243 538 €

TRÉSORERIE 547 542 €

• Bilan au 31/12/2022



FONDS DE ROULEMENT 319 781 €

EXCÉDENT EN F.R. 310 149 €

TRÉSORERIE 629 930 €

• Conclusion

- La trésorerie est de 547.5k€ au 31/12/2023 (contre 630k€ au 31/12/2022). Elle représente un peu moins de 5 mois de fonctionnement.
- L'indemnité de fin de carrière que l'Association sera susceptible de verser à son personnel lors des départs en retraite a été évaluée et a donné lieu à la constatation d'une dotation complémentaire de 1823€ sur l'exercice portant ainsi l'engagement à 12 082€ au 31/12/2023.
- L'activité de l'année dégage un déficit de 9 791€.



1. Approbation des comptes 2023

Mise en perspective des comptes depuis 2019 :

Année budgétaire	Recettes	Dépenses	Résultat	Trésorerie au 31/12	Fonds propres
2019	1 286 305 €	1 267 246 €	4 303 €	544 000 €	
2020 (Versement exceptionnel)	1 564 771 €	1 339 028 €	225 743 €	753 000 €	
2021 (<i>Reprise de fonds</i>)	1 270 234 €	1 376 422 €	- 106 188 €	688 018 €	389 833 €
2022	1 282 924 €	1 367 868 €	- 84 944 €	629 930 €	304 889 €
2023	1 357 184 €	1 366 975 €	- 9 791 €	547 542 €	295 098 €

- Dépenses mensuelles estimée à 114 000 € (1370K€/12 mois)
- Fonds propres < 3 mois de fonctionnement



1. Approbation des comptes 2023

Certification des comptes par
Monsieur Stéphane Piquée,
Commissaire aux comptes chez Bakertilly



1. Approbation des comptes 2023

Approbation des comptes 2023 par l'AG



2. Présentation du bilan d'activité 2023

Focus métier : La coordination de parcours

Présentation d'une situation complexe





2. Présentation du bilan d'activité 2023

Présentation d'APS :

- **Association Appui au Parcours de Santé créée en 2019 portant :**
 - un DAC intégrant un CLIC, appelé Espace Autonomie Santé-DAC dans le 56 (**EAS-DAC**)
 - un Centre de Coordination en Cancérologie (**3C**)
 - est **membre cœur de la Communauté 360** (champ du Handicap)

- APS contribue à une **mission de service public à travers un CPOM signé avec le CD et l'ARS :**
 - **1^{er} CPOM 2019-2022 (4 ans)** – cycle de mise en cohérence et d'intégration des différents dispositifs
 - **2^{ème} CPOM 2023-2027 (5 ans)** – cycle de structuration, de pérennisation et de développement

- L'EAS-DAC exerce 4 missions principales **au service de la population et de tous les professionnels de son territoire d'intervention** (du sanitaire, du médico-social et du social)





2. Présentation du bilan d'activité 2023

Rappel des missions – « Amélioration des parcours de Santé »

Missions 1 : Informer, orienter, conseiller

Accueil, information, orientation grand public dans le champ de l'autonomie PA/PH

Information, orientation, conseil pour les professionnels du sanitaire, du médico-social et du social

Missions 2 : Appuyer les professionnels sur les parcours complexes et accompagner les personnes

Accompagnement des personnes âgées / Maintien à domicile

Accompagnement des PH – Appui +++ de la Référente Handicap mise à disposition par EMISEM

Appui aux professionnels pour la coordination des parcours de santé complexes tout âge, toute pathologie, tout handicap

Missions 3 : Animer le réseau de territoire, soutenir les bonnes pratiques

Coordination territoriale/Observatoire de parcours/ Soutien aux pratiques et initiatives des professionnels

Coordination en cancérologie/Animation de la démarche qualité

Missions 4 : Relayer les politiques publiques dans le champ de l'autonomie

Relais des politiques publiques dans le champ de l'autonomie (prévention de la perte d'autonomie, habitat, soutien aux aidants)



2. Présentation du bilan d'activité 2023

Présentation d'APS : Territoire d'intervention

➤ **EAS-DAC couvre les communes les plus peuplées du TS4 :**

- **62 communes**, spécificités géographiques et socio-économiques du territoire (rural, urbain littoral, insularité, saisonnalité, etc)
- 267 222 habitants (= 68 % de la population du TS4)
- 33% ont plus de 60 ans (= 87 000 habitants)
- *+ 59 000 personnes bénéficiant d'une reconnaissance handicap dans le 56*

Dispositifs d'appui à la coordination (DAC) - Janvier 2023



2. Présentation du bilan d'activité 2022 et des perspectives 2023

Présentation d'APS : Territoire d'intervention

- **Equipe 3 C intervient auprès de 6 établissements autorisés en cancérologie sur 2 territoires de santé**

TS4 :

CHBA, Vannes

Centre Saint-Yves, Vannes

Hôpital Privé Océane, Vannes

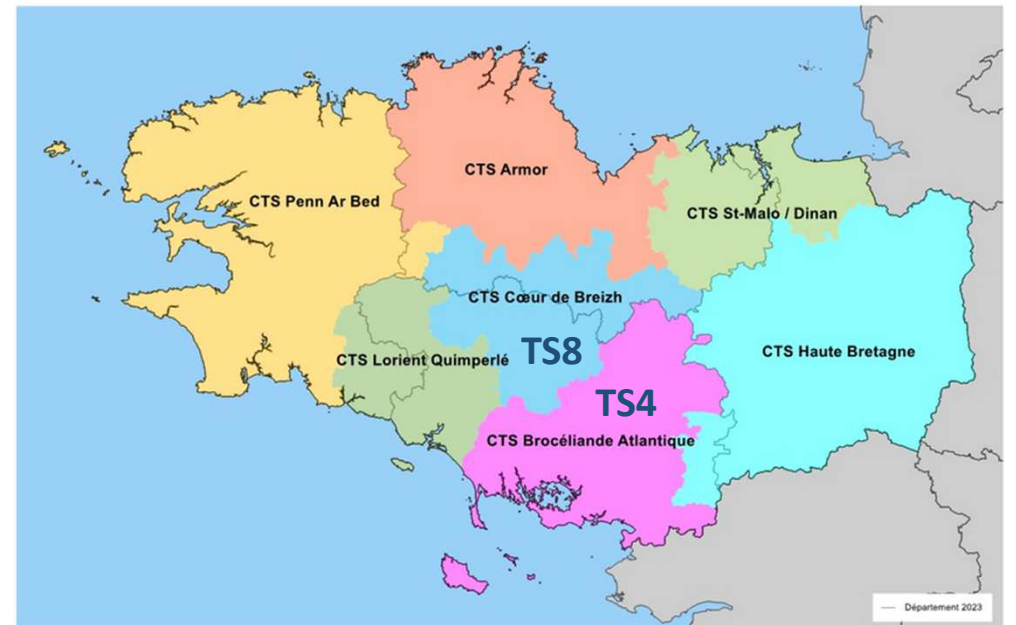
Centre Hospitalier Alphonse Guérin, Ploërmel, GHBA

TS8 :

CHCB, Pontivy

Polyclinique de Kério, Pontivy

Territoires de démocratie en santé définis en 2023



Source : ARS Bretagne, Arrêté du 25/05/2023 portant adoption des territoires de démocratie sanitaire en région Bretagne
Réalisation : ARS Bretagne, Décembre 2023
Carte réalisée avec Cartes & Données - © Articaue

0 30 60 km



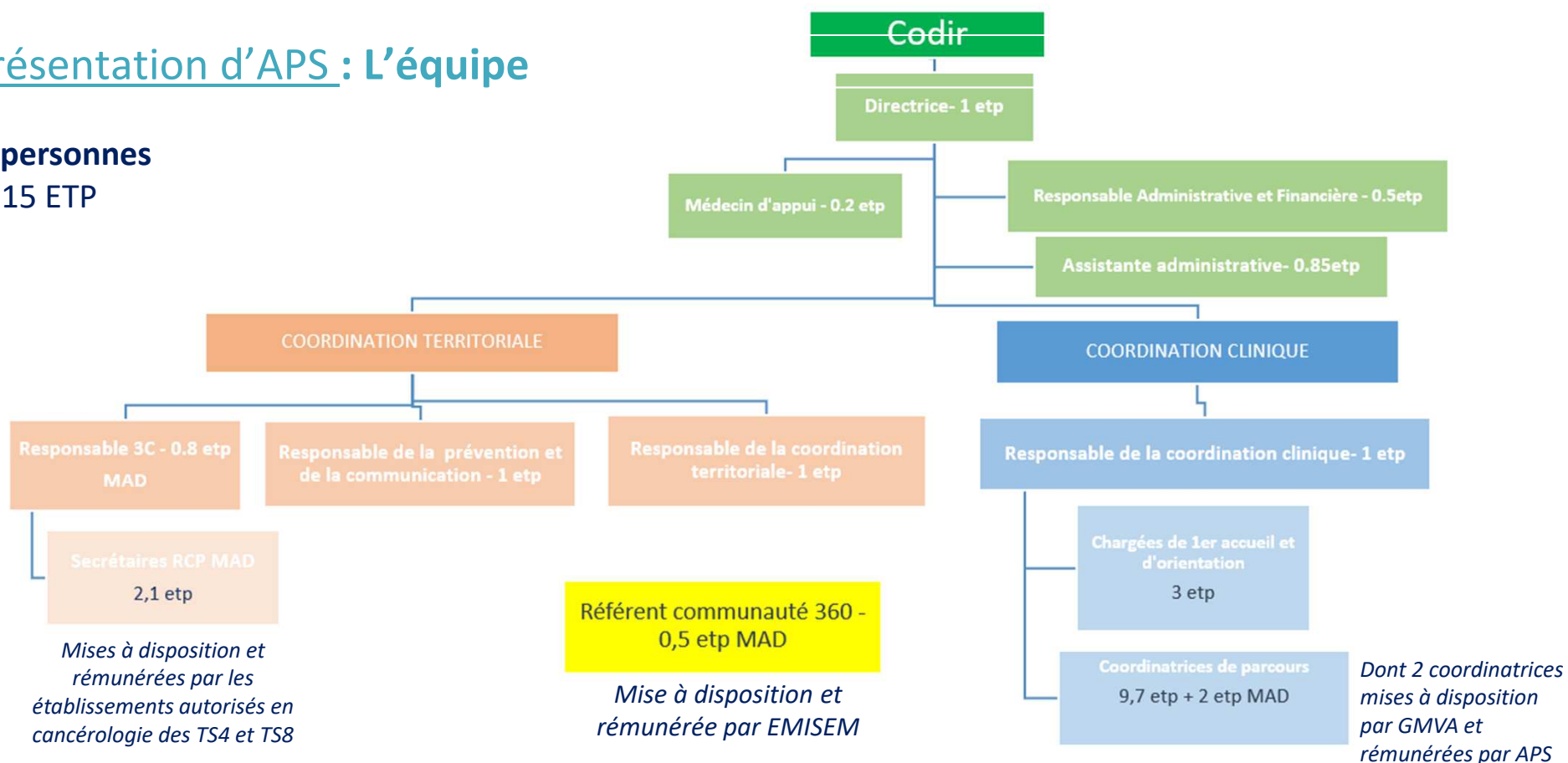
2. Présentation du bilan d'activité 2022 et des perspectives 2023

Présentation d'APS : L'équipe

27 personnes

23,15 ETP

Mise à disposition et rémunérée par le CHBA



Mises à disposition et rémunérées par les établissements autorisés en cancérologie des TS4 et TS8

Mise à disposition et rémunérée par EMISEM

Dont 2 coordinatrices mises à disposition par GMVA et rémunérées par APS

2. Présentation du bilan d'activité 2022 et des perspectives 2023

Présentation d'APS : Le fonctionnement de l'EAS-DAC

1 territoire d'intervention

Vannes-Auray-Belle île
composé de 62
communes réparties
en 6 secteurs

2 accueils physique à
Saint-Avé et Auray et
1 permanence à
Belle-Ile

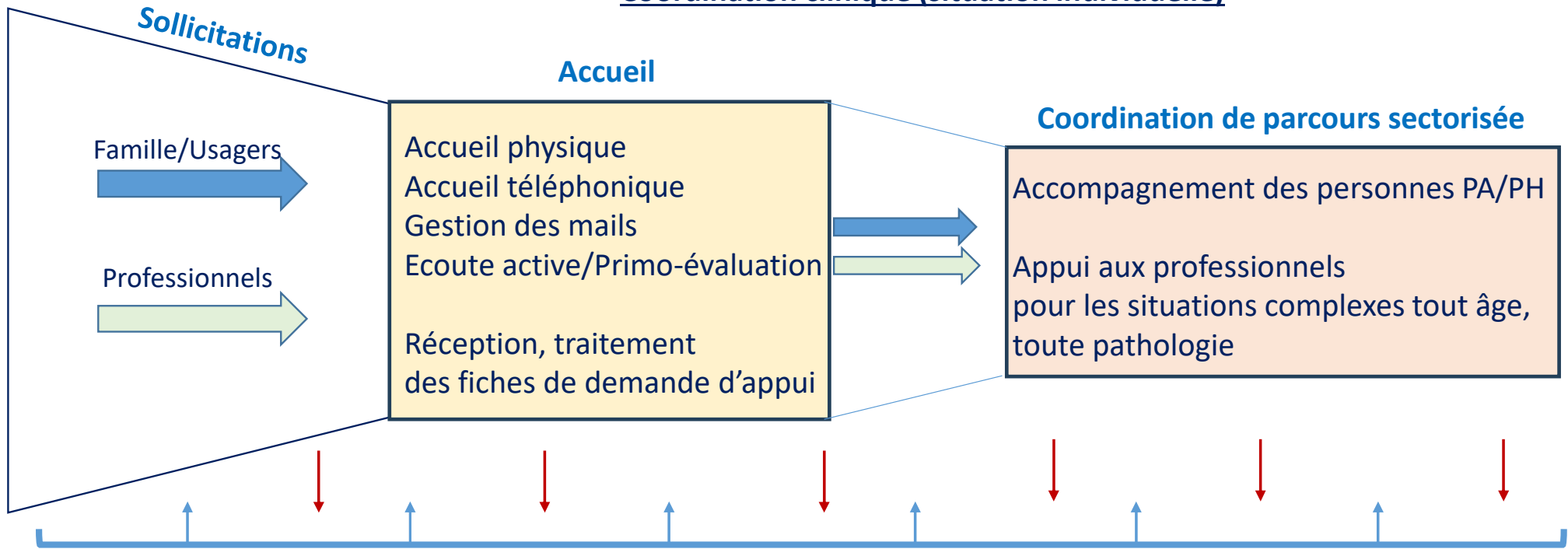


Sectorisation

SECTEUR 1	Isabelle Courant/Cécile Herrou
SECTEUR 2	Delphine Rault/Anne-Laure Thomas
SECTEUR 3	Emmanuelle Cann/ Marina Bronsard
SECTEUR 4	Vanessa Cancoët/Mélissa Edeline/Jeannick Tarouilly/Passelande/Tifenn Breton
SECTEUR 5	Emilie Oliviero/Mégane Le Maguer/Aurélie Guénégan
SECTEUR 6	Virginie Lemonnier

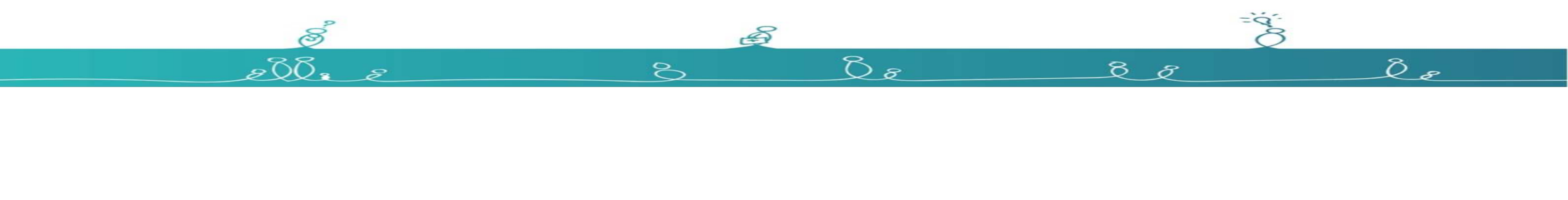
2. Présentation du bilan d'activité 2023

Coordination clinique (situation individuelle)



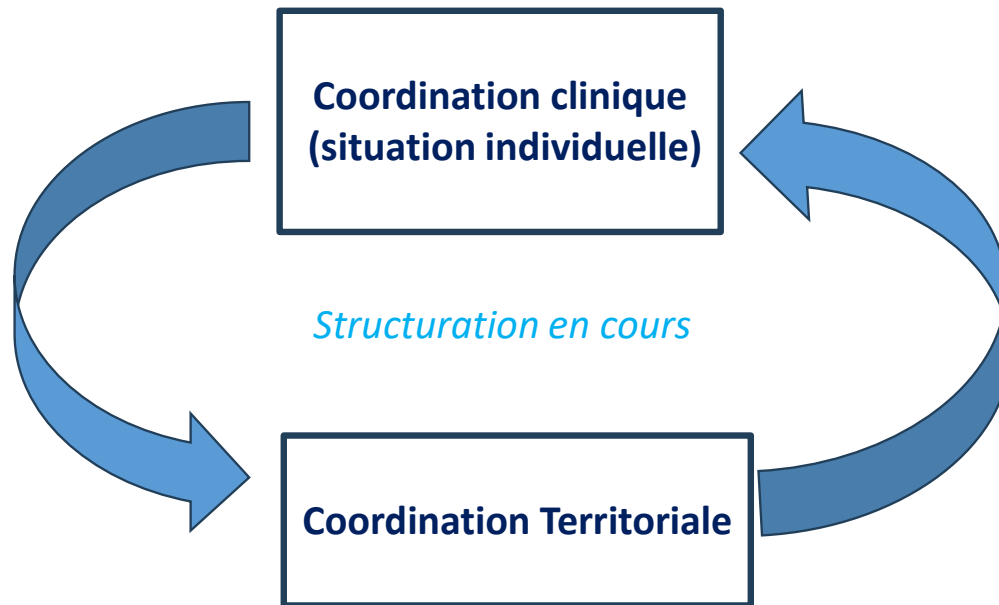
Coordination territoriale – Appui à la structuration des parcours en territoire

Appui aux projets territoriaux, observatoire des ruptures de parcours et relais des politiques publiques dans le champ de l'Autonomie



2. Présentation du bilan d'activité 2023

Présentation d'APS : Le fonctionnement de l'EAS-DAC



Outils à disposition :

- Gwalenn (outil métier)
- Staffs internes
- Réunion de sectorisation
- Réunion de coordination (bornage et ajustement de nos interventions)
- Harmonisation de nos pratiques avec les autres EAS-DAC
- Rencontres partenariales
- Comité situations complexes
- Observatoire ruptures de parcours
- etc



2. Présentation du bilan d'activité 2023

→ Présentation des principaux indicateurs ARS

Biais à prendre en compte dans la lecture des chiffres :

- **Extraction des données automatiques sur Gwalenn** (refonte de Gwalenn en cours, formation et redynamisation des bonnes pratiques de saisie de l'équipe) – Référente Gwalenn
- **Evolution des pratiques de saisie dans le temps** : Impact sur les chiffres
- **Augmentation du travail de saisie**, multiplicité des rapports d'activité et des indicateurs demandés : RA ARS, CD, CPOM, Com360, DGOS (indicateurs e-parcours trimestriels), et à venir RA sur le service rendu (indicateurs ANAP)

Ecueils sur les définitions et le paramétrage associé de Gwalenn (exemple « Volume des sollicitations » pas calculé de la même façon dans Gwalenn selon que ce soit demandé par l'ARS ou le CD)



2. Présentation du bilan d'activité 2023

➤ Les sollicitations :

Indicateurs principaux Rapport d'Activité ARS :	2021	2022	2023
Sollicitations			
Nombre de sollicitations	4075	4264	3132
Part de l'information et de l'orientation	80%	80%	70%
Profil des sollicitants :			
Part des familles et de l'entourage non familial	55%	49%	32%
Part de la personne elle-même	14%	11%	7%
Part des structures sociales	12%	13%	23%
Part des structures médico-sociales	4%	8%	11%
Part des établissements sanitaires public et privé	3%	7%	13%
Part des professionnels de santé libéraux	3%	4%	6%
Délai médian entre la sollicitation et l'entrée en coordination d'appui	5	4	6



53 % de
Prof.

Nombre de PA suivis = 2 221

Nombre de PSH suivis = 189 (8% de l'activité)



2. Présentation du bilan d'activité 2023

- **Perte d'activité entre 2022 et 2023 expliquée par :**
- Passage de 146 communes à 62 communes avec la **création de l'EAS EM** (pour la partie DAC) en octobre 2022
 - Réduction de la plage horaire de l'accueil téléphonique (**moins 1h/jour/chargée d'accueil depuis juillet 2023**) pour absorber le temps de travail de saisie.
 - Passage à 0,80 ETP d'une chargée d'accueil en congés parental = **moins 1 journée par semaine de temps de chargée d'accueil depuis mars 2023**
 - **Temps d'accueil physique et téléphonique de plus en plus longs**, en moyenne de 30 minutes – Perte d'un nombre important d'appels téléphoniques
 - **Augmentation des fermetures exceptionnelles en 2023** du fait des formations, des congés, des réunions d'équipe ou pour des raisons organisationnelles.
 - **Pas de relance Attentum au deuxième semestre** (avec accord du CD suite négociations CPOM) or les relances Attentum génèrent des sollicitations
 - **266 demandes d'information en accueil physique ne sont pas pris en compte** dans l'indicateur automatique alimenté uniquement par l'item Gwalenn "Contact Physique". En effet, dans nos pratiques nous pouvons également renseigner Rencontre Usager et Rencontre Entourage dans Gwalenn.

2. Présentation du bilan d'activité 2023

➤ L'appui à la coordination de parcours :

Indicateurs principaux Rapport d'Activité ARS :	2021	2022	2023
Coordination			
Nombre de patients distincts ayant fait l'objet d'un appui à la coordination du parcours au cours de l'année = File active	878	978	958
Personnes de 60 ans et plus ayant fait l'objet d'une coordination d'appui	94%	93%	94%
Nombre de dossier ayant fait l'objet d'un appui à la coordination (possible d'avoir plusieurs dossiers pour 1 même personne)	991	1044	1069
Nouvelles entrées	652	701	669
Les sorties	576	606	889
<i>Nombre de coordinations /ETP de coordinateur de parcours/an</i>		82	91
Délai médian d'un appui à la coordination (en nombre de jours)	135	152	143
Profil des sollicitants dont la demande a fait l'objet d'une coordination (/nouvelles entrées) :			
Part des familles et de l'entourage non familial	21%	21%	12%
Part de la personne	8%	9%	6%
Part des structures sociales	28%	27%	25%
Part des structures médico-sociales	8%	10%	13%
Part des établissements sanitaires public et privé	6%	13%	24%
Part des professionnels de santé libéraux (1er recours et médecins spécialistes)	8%	11%	12%

Cibles CPOM :

Personne âgée de moins de 75 ans >33% → on est à 30 %

100 coordinations/ETP/an

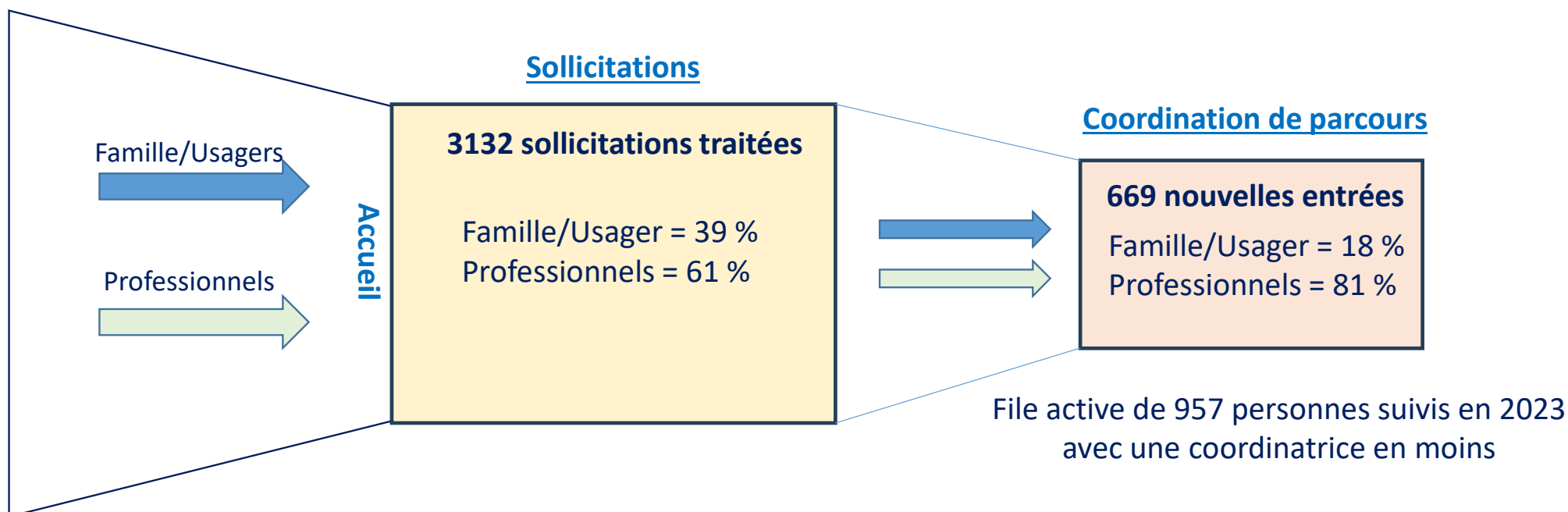
>10%

>10%

>10%

>30%

2. Présentation du bilan d'activité 2023





2. Présentation du bilan d'activité 2023

➤ La gestion des tensions d'activité dans les secteurs :

Objectifs :

Eviter la mise en attente des situations

Mieux répartir la charge de travail des coordinatrices entre secteur

Or :

→ On ne peut présumer du temps que demandera une demande (simple ou complexe)

→ L'activité est imprévisible et volatile (recul de 2 ans pour l'analyse des demandes)

En 2022 et 2023 : tensions constatées sur les secteurs 1,2, 4 et 5 pour le nombre de situations traitées, rapporté au nombre d'ETP.





2. Présentation du bilan d'activité 2023

- **La gestion des tensions d'activité - Outils de régulation mis en place :**
 - **Répartition des situations en attente entre les secteurs**
 - **Redécoupage des secteurs**/Transfert des communes d'un secteur à un autre
 - **Répartition des ETP**
 - Identification d'un seuil repère pour le pilotage = Au-delà de **5 nouvelles situations/ETP/mois** c'est difficile (se rajoute à des files actives d'environ 25 situations suivies/ETP)

 - **Travail sur le bornage des missions**/Harmonisation des pratiques en réunion de coordination
 - Travail sur l'agilité
 - **Analyse des pratiques +++**



2. Présentation du bilan d'activité 2023

➤ La Coordination territoriale :

En interne :

- Observatoire des ruptures de parcours :
 - Participation aux staffs internes
 - Participation aux réunions de sectorisation Vannes (secteurs 3+4+5) et Auray (secteurs 1+2+6)

- Participation aux réunions de coordination : appui méthodo pour le bornage des missions

- **La nouveauté en 2023 : Comités situation complexe** : 4 en 2023 avec présentation de 8 situations anonymisées et un total de 61 participants

- Alimentation de la Base de données/Newsletter





2. Présentation du bilan d'activité 2023

En externe :

- **Nombre de rencontres partenariales** réalisées en 2023 (écosystème territorial, départemental et régional) : plus de 115

- En appui des projets prioritaires suivants (copilotage ou en partenariat) :
 - **Filières gériatriques (GT mise à l'abris/Concertation d'urgence/Volet social)**
 - **CPTS Auray, Vannes, Presqu'îles en mer**
 - **Com 360 (articulation EAS-EMISEM-MDA)**
 - **CLS AQTA**
 - **CTS**
 - **PTSM**

- Projets remontés à la tutelle :
 - **Observatoire des ruptures de parcours**
 - **Problématique des soins d'hygiène (étude sur le TS4 avec EAS EM)**
 - **Co-Elaboration d'un guide départemental sur la vulnérabilité (rédaction des signalements) avec les 3 autres EAS-DAC du 56**



2. Présentation du bilan d'activité 2023

➤ Prévention perte d'autonomie, relais en territoire pour la CFPPA :

- AAP CFPPA avec une enveloppe de 1 200 000 €, ouvert cette année également aux EHPAD
- Augmentation importante du nombre de dossiers déposés : **110 dossiers sur notre territoire** sur 192 au total sur le Morbihan avec un avis consultatif à donner (l'année dernière il y avait 150 dossiers présentés).
- Beaucoup de CCAS ont présenté des projets, notamment sur le territoire d'Auray.
- Un projet DMLA sur tout le territoire a également été déposé par un cabinet d'ophtalmologie via une association (Prévention / ETP)
- Les thématiques récurrentes sont les **activités physiques adaptées** et **l'aide aux aidants**.
- **Les EAS ont déposé un dossier sur la vulnérabilité** (rédaction et l'impression d'un guide à destination des professionnels + une conférence et un petit livret destinés au grand public)



2. Présentation du bilan d'activité 2023

➤ Centre de coordination en cancérologie (3C) :

Suivi de 6 établissements autorisés sur TS4 et TS8.

➤ Appui à la coordination des RCP :

297 RCP réalisées en 2023 = même nombre de RCP qu'en 2022 MAIS :

→ Plus de patients : 5098 dont le dossier a été visé en RCP en 2023 (5070 en 2022)

→ Plus de dossiers vus en RCP = 7796 en 2023 (7442 en 2022)

80 % des patients examinés en RCP ont 60 ans et plus

A noter la remarquable implication de l'équipe 3C qui a dû gérer de très nombreux irritants techniques liés aux difficultés de connexion à distance (DCC, Messagerie sécurisée, etc) tout au long de l'année 2023. Sans leur détermination et leur abnégation de nombreuses RCP auraient été annulées.

➤ Appel à projet Soins de support après cancer:

L'appel à projet Soins de support après le traitement d'un cancer auquel a répondu APS en 2020 et 2021 a permis d'inclure **179 patients** au 31/12/2023.

➤ Participation aux GT locaux et régionaux (CPTS; création d'un annuaire régional, etc)

➤ Relecture des référentiels 3C et Missions des réseaux régionaux de Cancérologie en cours de révision



2. Présentation du bilan d'activité 2023

Vie associative :

- **1 AG le 11 mai 2022 avec l'élection d'un nouveau Codir et d'un nouveau Président**
APS a fonctionné sans Codir et sans Présidence entre l'AG du 11 mai 2023 et l'élection du nouveau Codir le 3 juillet 2023.

- **9 réunions du CODIR**

- **Forte implication des membres du CODIR**
 - 2 réunions de négociation du CPOM 2023-2027
 - 1 dialogue de gestion en septembre 2023
 - 4 rencontres du personnel et CSE pour les rassurer sur les orientations stratégiques de la structure et apporter leur soutien
 - Soutien fort apporté à la nouvelle direction



2. Présentation du bilan d'activité 2022

L'équipe

- Non renouvellement fin 2022 du CDD d'une coordinatrice de parcours financé sur fonds propres depuis aout 2021 pour venir en renfort du secteur de Vannes en tension
- 1 non remplacement de départ en congé maternité
- 1 changement de poste en cours d'année d'une chargée d'accueil passant à la coordination de parcours
- Mise en place d'une référente Gwalenn à 0,4 etp de son temps de coordination de parcours en octobre 2023
- Passage en octobre 2023 de 0,5 ETP à 1 ETP d'une coordinatrice de parcours afin de compenser le temps de travail affecté à la mission de référent Gwalenn
- A noter le départ en 2023 de 3 coordinatrices de parcours souhaitant revenir à leur métier d'origine, toutes trois remplacées sur des ETP équivalents.
- **1 CSE très actif : 8 réunions Direction/CSE**

La cohésion d'équipe :

- Une réunion d'équipe à Belle Ile en mai
- Participation aux Universités de la Coordination en Santé à Albi en aout : 9 personnes, dont 6 coordinatrices
- Crêperie en octobre
- Repas de Noël en décembre



2. Présentation du bilan d'activité 2023

Focus :
L'observatoire des ruptures de
parcours





3. Perspectives 2024

Démarche Qualité

- Poursuivre la refonte de Gwalenn (guichet d'orientation, PPCS, etc)
- Travail sur le service rendu des DAC
- Préparer l'évaluation médico-sociale du CLIC
- Structurer et déployer l'Observatoire des Ruptures de Parcours (pousser les travaux réalisés sur les soins d'hygiène)

Réguler la monter en charge de l'activité à moyen constant

- Travail sur le suivi des files actives et les leviers de régulation
- Travail sur la montée en compétences dans le champ du Handicap

Elaborer et mettre en œuvre une stratégie de communication et d'adhésion

- Refonte du site internet
- Création et animation d'une page linked-in
- Réalisation de supports d'information

Poursuivre la structuration des rencontres en territoire

- Comités situation complexe
- Bornage et articulation en continue de nos missions pour s'adapter aux transformations de notre écosystème et fluidifier les parcours de santé





3. Perspectives 2024

Accompagner les missions et le fonctionnement de l'équipe 3C

- A la lumière des nouveaux référentiels
- Avancer sur les conventionnements
- Alléger la charge représentée par les irritants techniques

Valoriser les équipes

- Accord Laforcade
- Travail sur le projet d'adhésion à la Fehap
- Réflexion sur la mise en place d'œuvres sociales
- Participation aux UCS
- Participation à la création et à l'animation de formations émergentes



3. Perspectives 2024

BUDGET PREVISIONNEL 2024



N° Compte	DEPENSES	Mission DAC	Mission CLIC	Mission 3C	Mission SOINS support	TOTAL	Commentaires
60	Achats	12300	9000	3700	0	25000	
6063 / 6064	Fournitures et petit matériel + Equipement	3 400	3 600	3 000		10 000	
6066	Electricité - eau	8 900,00 €	5 400,00 €	700,00 €		15 000	
6066	Carburant					0	
61	Services extérieurs	79237	47653	5480	0	132370	
6132 / 6141	Locations immobilières et charges locatives	41 892	25 920	4 188		72 000	Solution de téléphonie multisite Orange plus chère et projet de formation
6135	Locations mobilières (photocopieurs, etc)	13 064	7 380	56		20 500	
6135	Locations mobilières (véhicules+ entretien)					0	
615	Entretien, réparations, maintenance	8 187	4 813	370		13 370	
616	Assurances	2 833	1 836	431		5 100	
618	Plan de formation (OPCO, frais...)	9 472	5 328			14 800	
618	Documentaires, colloques, séminaires, Formations obligatoires (sécurité,...) et hors plan de formation	3 789	2 376	435		6 600	
62	Autres services extérieurs	138968	79632	68384	2000	288984	
621	Personnel extérieur	74 880	42 120			117 000	Déploiement du plan de communication
622	Honoraires	19 405	10 915	64 000	2 000	96 320	
	<i>dont prestations dérogatoires</i>					0	
623	Communication (publicité, publications, relations publiques)	5 007	2 817			7 824	
625	Déplacements et missions	21 340	12 960	1 700		36 000	
626	Téléphone et affranchissement	17 724	10 476	900		29 100	
627	Frais bancaires	154	86			240	
628	Divers	458	258	1 784		2 500	
63	Impôts, taxes et versements assimilés	32000	18000			50000	
64	Charges du personnel	585300	326020	7140	200	918660	
64	Frais de personnel (salaires + charges)	583 380	324 940	7 140	200	915 660	Retour à 0,8 etp de la RAF et retour à temps complet des congés maternité
6472	Versement aux comités d'entreprise et d'établissement					0	
6475	Médecine du travail	1 920	1 080			3 000	
66	Charges financières (intérêts)					0	
67	Charges exceptionnelles					0	
68	Dotations aux amortissements , aux dépréciations et aux provisions - Charges d'exploitation	8320	4680	0	0	13000	
6811	Dotations aux amortissements sur immobilisations	7 040	3 960			11 000	
6812	Dotations aux amortissement des charges d'exploitation à répartir	1 280	720			2 000	
6815	Dotations aux provisions d'exploitation					0	
6894	Report en fonds dédiés sur subventions d'exploitation					0	
TOTAL		856 125 €	484 985 €	84 704 €	2 200 €	1 428 014 €	

N° Compte	RECETTES	Mission DAC	Mission CLIC	Mission 3C	MISSION SOINS support après cancer	TOTAL	Commentaires
708300	Partage de frais (refacturation loyers sous location)	1846	1038			2884	
74	SUBVENTIONS D'EXPLOITATION	804974	457767	78000	2200	1342941	
	FIR DAC	784 814		78 000		862 814	
	Reversement MIG 3C					0	
	FIR (MIG) AQTC					0	
	FIR Programme ETP					0	
	Mesure 5 - Subvention ARS					0	
	FIR Covid Long					0	
	Conseil Départemental		446 427			446 427	
	Communautés de commune (EPCI)	10 560	5 940			16 500	
	GCS e-sante	9 600	5 400			15 000	
	Mise à disposition					0	
	soins support après cancer				2 200	2 200	
758	Produits divers de gestion courante (dons, etc.)					0	
768	Intérêts bancaires		3500			3500	
78	Reprises sur amortissements, dépréciations et provisions					0	
7894	REPRISES SUR FONDS DEDIES	0	0	0	0	0	
	FIR DAC					0	
	Reversement MIG 3C					0	
	FIR (MIG) AQTC					0	
	FIR Programme ETP					0	
	Mesure 5 - Subvention ARS					0	
	FIR Covid Long					0	
	Conseil Départemental					0	
	Communautés de commune (EPCI)					0	
	GCS e-sante					0	
	Mise à disposition					0	
	Autre (préciser)					0	
791	Transfert de charge / recettes en atténuation	3840	2160	0	0	6000	
	Remboursement délégation syndicale					0	
	Remboursements plan de formation (OPCO)	3 840	2 160			6 000	
	TOTAL	810 660 €	464 465 €	78 000 €	2 200 €	1 355 325 €	

RESULTAT COMPTABLE

RESULTAT COMPTABLE	Mission DAC	Mission CLIC	Mission 3C	Mission SOINS support	TOTAL	Commentaires
TOTAL	-45465	-20520	-6704	0	-72689	

- Poste budgétaire le plus important (72,5 %) = Charges du personnel, avec une majorité de CDI
- Modèle économique des DAC en cours de réflexion au niveau national et régional (FIR, répartition des dotations en fonction des caractéristiques du territoire et du service rendu, etc)
- Demande d'affectation de trésorerie pour la quatrième année consécutive

3. Vote du budget prévisionnel 2023

Vote du BP2024





4. Renouvellement des membres de l'AG

- Nouvelles demandes d'adhésion ?



Merci de votre participation
et de votre attention

